



Міністерство
екології та природних
ресурсів
Республіки Крим

Министерство
экологии и природных
ресурсов
Республики Крым

Къырым
Джумхуриетининъ
экология ве табият
ресурслары назирлиги

ПРИКАЗ

г. Симферополь

25 апреля 2016

№ 721

*Об утверждении Положений
о ландшафтно-рекреационных
парках регионального значения
Республики Крым*

В соответствии со статьями 5, 18, 19 Закона Республики Крым «Об особо охраняемых природных территориях Республики Крым» от 10 ноября 2014 года № 5-ЗРК/2014, распоряжением Совета Министров Республики Крым от 05 февраля 2015 года № 69-р «Об утверждении Перечня особо охраняемых природных территорий регионального значения Республики Крым», распоряжением Совета министров Республики Крым от 02 июня 2015 года № 477-р «Об определении исполнительного органа государственной власти Республики Крым в области организации, охраны и использования особо охраняемых природных территорий регионального значения»

ПРИКАЗЫВАЮ:

Утвердить прилагаемые Положения о ландшафтно-рекреационных парках регионального значения Республики Крым:

- «Мыс Такиль» (приложение 1);
- «Донузлав» (приложение 2).

Министр

Г.П. Нараев

Приложение 1
к приказу Министерства экологии и
природных ресурсов Республики Крым
«25» апреля 2016 г. № 721

ПОЛОЖЕНИЕ О ЛАНДШАФТНО-РЕКРЕАЦИОННОМ ПАРКЕ «МЫС ТАКИЛЬ»

1. ОБЩИЕ ПОЛОЖЕНИЯ

1.1. Ландшафтно-рекреационный парк «Мыс Такиль» (далее – Парк) в соответствии с распоряжением Совета министров Республики Крым от 05 февраля 2015 года №69-р «Об утверждении Перечня особо охраняемых природных территорий регионального значения Республики Крым» является особо охраняемой природной территорией регионального значения (далее – ООПТ).

1.2. Парк образован без ограничения срока действия.

1.3. Парк находится в ведении Министерства экологии и природных ресурсов Республики Крым (далее – Минприроды Крыма).

1.4. Обеспечение охраны территории Парка, управление по использованию территории, проведение мероприятий по сохранению биологического разнообразия и поддержанию в естественном состоянии природных комплексов и объектов на территории Парка осуществляет Государственное автономное учреждение Республики Крым «Управление особо охраняемыми природными территориями Республики Крым» (далее – ГАУ РК «Управление ООПТ РК»).

1.5. Общая площадь территории Парка составляет 850 га.

1.6. Земельные участки в границах Парка предоставляются ГАУ РК «Управление ООПТ РК» в постоянное (бессрочное) пользование в соответствии с законодательством Российской Федерации.

1.7. В границах Парка могут находиться земли других землепользователей, которые включены в его состав и на которых хозяйственная деятельность осуществляется с соблюдением общих требований к охране окружающей природной среды.

1.8. Запрещаются изъятие или иное прекращение прав на земельные участки, предоставленные ГАУ РК «Управление ООПТ РК», за исключением случаев, предусмотренных законодательством Российской Федерации.

2. ГРАНИЦЫ ПАРКА

2.1. Парк расположен на юго-восточной оконечности Керченского полуострова на берегу Керченского пролива и Черного моря в 1,5 км на юго-восток от с. Заветное в Ленинском районе Республики Крым за границами

населенных пунктов Заветненского сельского поселения.

Граница на севере следует от берега Керченского пролива вдоль озера Балчи-коль, огибая его по склону урочища Печка. После пересечения с дорогой на маяк граница поворачивает на юго-запад и продолжается до сельскохозяйственных полей, где поворачивает на юго-восток и доходит до урочища Кременчуг. Восточнее высоты 47,8 м граница поворачивает на юго-запад и выходит к берегу Черного моря, восточнее раскопок античного поселения Китей. Восточная и южная границы Парка проходят вдоль берега Керченского пролива и Черного моря.

2.2. Границы и особенности режима особой охраны Парка учитываются при разработке планов и перспектив экономического и социального развития, лесохозяйственных регламентов и проектов освоения лесов, подготовке документов территориального планирования, проведении лесоустройства и инвентаризации земель.

2.3. Границы Парка обозначаются на местности специальными информационными знаками, устанавливаемыми по периметру границ его территории.

3. ЦЕЛЬ СОЗДАНИЯ И ЗАДАЧИ

3.1. Парк организован с целью охраны ценных природных комплексов и объектов, рационального их использования и возобновления, а также обеспечения условий для организованного отдыха населения.

3.2. Основными задачами Парка являются:

- сохранение генофонда флоры и фауны степного Крыма в пределах Парка, как эталона экосистем Крыма;
- охрана и сохранение ценных природных и историко-культурных комплексов и объектов, степных, скальных береговых и прибрежных биоценозов;
- создание условий для эффективного развития туризма, отдыха и рекреационной инфраструктуры в природных условиях с соблюдением режима охраны заповедных природных комплексов и объектов;
- содействие экологическому образованию и воспитанию населения.

4. РЕЖИМ ОСОБОЙ ОХРАНЫ ТЕРРИТОРИИ

4.1. На территории Парка с учетом природоохранных, оздоровительных, научных, рекреационных, историко-культурных и иных ценностей природных комплексов и объектов, особенностей их конфигурации устанавливается дифференцированный режим охраны, восстановления и использования в соответствии с функциональным зонированием и выделяются следующие зоны:

- заповедная;
- регулируемой рекреации;
- стационарной рекреации;

- хозяйственная (Приложение 1).

4.2. На территории всего Парка **запрещается:**

- строительство и размещение стационарных и временных сооружений, не связанных с выполнением задач, возложенных на Парк;

- нарушение почвенного покрова, проведение земляных работ и распашка земель, за исключением работ, связанных с осуществлением противопожарных мероприятий и проведением научных исследований;

- проведение мелиоративных и любых других работ, которые могут привести к изменению гидрологического и гидрохимического режима;

- геологическое изучение, разведка и добыча полезных ископаемых;

- проведение взрывных работ;

- уничтожение и повреждение форм рельефа и геологических отслоений, сбор образцов горных пород и минералов, остатков ископаемой флоры и фауны (кроме сбора для научных целей в установленном законодательством порядке и по согласованию с ГАУ РК «Управление ООПТ РК»);

- пускание палов, выжигание растительности;

- мойка автотранспортных средств на берегах водных объектов;

- нарушение естественного состояния водных объектов;

- любое засорение и загрязнение территории Парка и его водных объектов;

- посадка летательных аппаратов и высадка пассажиров без согласования с Минприроды Крыма;

- создание объектов размещения отходов производства и потребления, радиоактивных, химических, взрывчатых, токсичных, отравляющих и ядовитых веществ;

- применение ядохимикатов, минеральных удобрений, химических средств защиты растений и стимуляторов роста без согласования с уполномоченными органами и ГАУ РК «Управление ООПТ РК»;

- проезд по территории вне установленных автомобильных маршрутов всех видов механизированного транспорта (за исключением транспорта государственных природоохранных и других уполномоченных органов, аварийно-спасательных формирований);

- организация лагерей, мест отдыха, стоянок автотранспорта, разведение костров, пользование открытыми источниками огня, установка палаток за пределами специально предусмотренных для этих целей мест;

- уничтожение или повреждение отдельных деревьев, кустарников, травянистой растительности;

- сенокошение;

- осуществление заготовки лекарственных растений;

- осуществление сбора дикорастущих растений и их частей, кроме сбора для научных целей в установленном законодательством порядке и по согласованию с ГАУ РК «Управление ООПТ РК»;

- осуществление сбора и заготовки семян деревьев, кустарников и травянистых растений, дикорастущих плодов и ягод, грибов без разрешений,

предусмотренных нормативными правовыми актами Российской Федерации и Республики Крым и согласования с ГАУ РК «Управление ООПТ РК»»;

- разорение гнезд, нор, сбор яиц и пуха, кроме сбора в научных целях, который проводится в соответствии с требованиями действующего законодательства и по согласованию с ГАУ РК «Управление ООПТ РК»;

- реинтродукция и интродукция видов растений и животных без соответствующего научного обоснования и разрешения Министерства экологии и природных ресурсов Республики Крым;

- обустройство загонов и птичников, прогон, проход и выпас сельскохозяйственных животных;

- проведение промысловой, спортивной и любительской охоты;

- нахождение с огнестрельным, пневматическим и охотничьим оружием (за исключением лиц, осуществляющих государственный контроль и надзор, а также лиц, проводящих оперативно-розыскные мероприятия);

- нахождение с метательным оружием, капканами и другими орудиями охоты, а также с продукцией добывания объектов животного мира;

- нахождение с собаками охотничьих пород (за исключением используемых при организации мероприятий по охране природных комплексов и объектов, а также при проведении оперативно-розыскных и аварийно-спасательных мероприятий), нагонка и натаска собак;

- нанесение на камни и деревья самовольных надписей и знаков;

- проведение в пределах Парк археологических исследований без согласования с уполномоченными органами в сфере охраны культурного наследия, а также Министерства экологии и природных ресурсов Республики Крым и ГАУ РК «Управление ООПТ РК»;

- уничтожение или повреждение информационных и охранных знаков, шлагбаумов, элементов благоустройства экскурсионных экологических маршрутов;

- хозяйственная и иная деятельность, которая может оказать негативное воздействие на природные объекты и комплексы Парка;

- хранение горюче-смазочных материалов вне специально оборудованных площадок;

- несанкционированный водозабор и сброс неочищенных сточных вод;

- сбор редких и занесенных в Красные Книги Российской Федерации и Республики Крым видов растений и животных и разрушение среды их обитания;

- сбор зоологических, ботанических, минералогических коллекций и палеонтологических объектов без согласования с ГАУ РК «Управление ООПТ РК» и Минприроды Крыма;

- проведение массовых спортивных, зрелищных и иных мероприятий вне специально выделенных для этих целей мест и без разрешения ГАУ РК «Управление ООПТ РК» и Минприроды Крыма;

- подход и отход от берега маломерных судов без наличия согласованного с ГАУ РК «Управление ООПТ РК» и Минприроды Крыма маршрута;

- предоставление земельных участков, за исключением предоставления для общественных нужд Республики Крым;

- размещение рекламных и информационных щитов, не связанных с функционированием Парка.

4.3. С целью охраны ценных природных комплексов и объектов Парка, рационального их использования и возобновления в установленном порядке, **разрешается:**

- выполнение восстановительных работ на землях с антропогенно нарушенными природными комплексами, а также осуществление мероприятий по предотвращению изменений природных комплексов в результате антропогенного воздействия, восстановление гидрологического режима, сохранения и восстановления растительных сообществ, исторически сложившихся видов растений и животных;

- осуществление противопожарных и санитарных мероприятий, которые не нарушают режима территории, сооружения в установленном порядке зданий и других объектов, необходимых для выполнения поставленных перед Парком задач;

- оказание платных услуг в соответствии с действующим законодательством;

- использование существующей тропиной сети для велопрогулок (за исключением заповедной зоны);

осуществление рекреационной и эколого-просветительской деятельности (в соответствии с научным обоснованием, при соблюдении режима особой охраны Парка и правил пожарной безопасности), по согласованию с Минприроды Крыма;

проведение научных исследований, учебных и производственных практик, экологического мониторинга и специальных природоохранных мероприятий.

4.4. Заповедная зона предназначена для охраны и восстановления наиболее ценных природных комплексов, режим которой определяется как абсолютно заповедный.

В дополнение к указанной в п. 4.2. деятельности в заповедной зоне Парка **запрещается:**

- проезд и стоянка всех видов механизированного транспорта (кроме случаев, связанных с проведением инспекторских, противопожарных и аварийно-спасательных мероприятий);

- организация мест массового отдыха населения и проведение мероприятий, следствием которых является увеличение рекреационных нагрузок на природные экосистемы;

- виды деятельности, противоречащие целевому назначению зоны или нарушающие естественное развитие процессов и явлений, создающие угрозу вредного влияния на ее природные комплексы и объекты.

4.5. Зона регулируемой рекреации предназначена для проведения кратковременного отдыха и оздоровления населения, осмотра наиболее живописных и памятных мест.

В зоне регулируемой рекреации в дополнение к указанной в п. 4.2. деятельности **запрещается**:

- организация стоянок транспортных средств вне отведенных мест;
- организация туристических стоянок и разведение костров вне отведенных для этих целей мест.

В зоне регулируемой рекреации в дополнение к указанной в п. 4.3. деятельности **разрешается**:

- строительство и реконструкция дорог общего пользования при наличии данных объектов в утвержденных в установленном порядке документах территориального планирования;

- проведение организованных археологических и исторических исследований, раскопок, комплекса мер по музеефикации, культурных мероприятий уполномоченными научно-исследовательскими организациями, при обязательном разрешении и согласовании с Государственным комитетом по охране культурного наследия Республики Крым, ГАУ РК «Управление ООПТ РК» и Минприроды Крыма;

- организация и обустройство туристических маршрутов и экологических троп, туристических стоянок, проведение пешеходных, велосипедных и конных прогулок, познавательных, туристических и экологических экскурсий, спортивных соревнований по отдельным видам спорта по согласованию с ГАУ РК «Управление ООПТ РК» и Минприроды Крыма;

- любительский лов рыбы в местах, определенных ГАУ РК «Управление ООПТ РК»;

- осуществление морских прогулок вдоль побережья (в соответствии с научным обоснованием, при соблюдении режима особой охраны Парка) при согласовании маршрутов с ГАУ РК «Управление ООПТ РК» и Минприроды Крыма.

4.6. Зона стационарной рекреации предназначена для размещения гостиниц, кемпингов, других объектов обслуживания посетителей ландшафтно-рекреационного парка.

Строительство и эксплуатация объектов рекреационной инфраструктуры, а также объектов необходимых для обеспечения охраны, содержания и использования территории Парка в данной зоне осуществляется без вреда охраняемым объектам Парка, в соответствии с утвержденными в установленном порядке документами, по согласованию с ГАУ РК «Управление ООПТ РК» и Минприроды Крыма.

4.7. Хозяйственная зона предназначена для проведения хозяйственной деятельности, направленной на выполнение задач, стоящих перед Парком (в ее границах могут находиться земли других землепользователей, земли которых включены в состав ландшафтно-рекреационного парка, на которых хозяйственная деятельность осуществляется с соблюдением общих требований к охране окружающей природной среды).

В хозяйственной зоне Парка **разрешается**:

- строительство и эксплуатация хозяйственных и рекреационных объектов, сооружений, в том числе линейных сооружений, связанных с выполнением задач, возложенных на Парк;

- строительство и реконструкция дорог общего пользования при наличии данных объектов в утвержденных в установленном порядке документах территориального планирования;

- строительство сооружений для причаливания и обслуживания плавательных средств на основании документации, оформленной в соответствии с требованиями законодательства Российской Федерации и Республики Крым.

4.8. На территории Парка хозяйственная и иная деятельность осуществляется с соблюдением настоящего Положения и Требований по предотвращению гибели объектов животного мира при осуществлении производственных процессов, а также при эксплуатации транспортных магистралей, трубопроводов, линий связи и электропередачи, утвержденных Постановлением Правительства Российской Федерации от 13 августа 1996 года № 997.

4.9. Организация обслуживания посетителей, деятельность по обеспечению регулируемого экологического туризма, научно-исследовательская осуществляется как ГАУ «Управление ООПТ РК», так и юридическими лицами, независимо от их организационно-правовой формы, а также гражданами, осуществляющими предпринимательскую деятельность без образования юридического лица по согласованию с Минприроды Крым и по договору с ГАУ «Управление ООПТ РК».

4.10. Собственники и пользователи земельных участков, входящих в состав Парка имеют право на ведение деятельности в границах используемых ими земельных участков в соответствии с целевым назначением своих земельных участков согласно разрешительной документации, оформленной в соответствии с требованиями законодательства Российской Федерации и Республики Крым.

4.11. Проектная документация объектов, строительство, реконструкция или капитальный ремонт которых допускаются настоящим Положением на территории Парк, подлежит государственной экологической экспертизе в соответствии с Федеральным законом от 23 ноября 1995 года №174-ФЗ «Об экологической экспертизе».

5. ОРГАНИЗАЦИЯ ОХРАНЫ ТЕРРИТОРИИ

5.1. Государственный надзор в области охраны и использования особо охраняемых природных территорий осуществляется Министерством экологии и природных ресурсов Республики Крым при осуществлении регионального государственного экологического надзора в соответствии с законодательством Российской Федерации, Республики Крым в порядке, установленном Советом министров Республики Крым.

Государственный надзор в области охраны и использования особо охраняемых природных территорий может также осуществляться должностными лицами ГАУ РК «Управление ООПТ РК» и иными государственными органами в соответствии с законодательством Российской Федерации, Республики Крым в порядке, установленном Советом министров Республики Крым.

5.2. Охрана территории Парка, его природных комплексов и объектов обеспечивается ГАУ РК «Управление ООПТ РК».

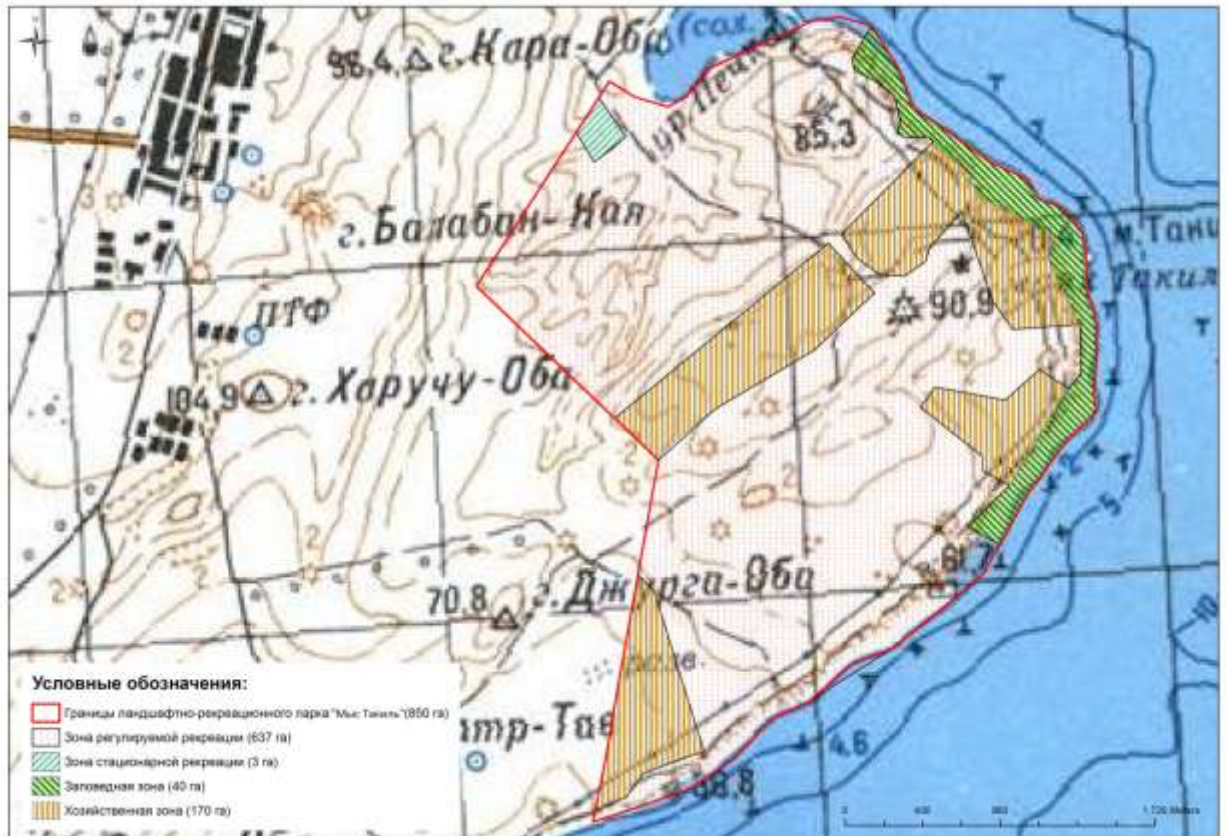
5.3. Ответственность за нарушение режима Парка устанавливается в соответствии с законодательством Российской Федерации и Республики Крым.

5.4. Граждане, а также собственники, владельцы и пользователи земельных участков, которые расположены в границах Парка, обязаны соблюдать установленный режим особой охраны Парка, и несут за его нарушения административную, уголовную и иную установленную законом ответственность.

5.5. Вред, причиненный природным объектам и комплексам в границах Парка, подлежит возмещению в соответствии с утвержденными в установленном порядке таксами и методиками исчисления размера ущерба, а при их отсутствии – по фактическим затратам на их восстановление.

Приложение к положению
о ландшафтно-рекреационном
парке «Мыс Такиль»

**Функциональное зонирование ландшафтно-рекреационного
парка «Мыс Такиль»**



Приложение 2
к приказу Министерства экологии и
природных ресурсов Республики Крым
«25» апреля 2016 г. № 721

ПОЛОЖЕНИЕ О ЛАНДШАФТНО-РЕКРЕАЦИОННОМ ПАРКЕ «ДОНУЗЛАВ»

1. ОБЩИЕ ПОЛОЖЕНИЯ

1.1. Ландшафтно-рекреационный парк «Донузлав» (далее – Парк) в соответствии с распоряжением Совета министров Республики Крым от 05 февраля 2015 года № 69-р «Об утверждении Перечня особо охраняемых природных территорий регионального значения Республики Крым» является особо охраняемой природной территорией регионального значения (далее – ООПТ).

1.2. Парк образован без ограничения срока действия.

1.3. Парк находится в ведении Министерства экологии и природных ресурсов Республики Крым (далее – Минприроды Крыма).

1.4. Обеспечение охраны территории Парка, управление по использованию территории, проведение мероприятий по сохранению биологического разнообразия и поддержанию в естественном состоянии природных комплексов и объектов на территории Парка осуществляет Государственное автономное учреждение Республики Крым «Управление особо охраняемыми природными территориями Республики Крым» (далее – ГАУ РК «Управление ООПТ РК»).

1.5. Общая площадь территории Парка составляет 2335 га, из них в границах Черноморского района – 1262 га, Сакского района – 1073 га.

1.6. Земельные участки в границах Парка предоставляются ГАУ РК «Управление ООПТ РК» в постоянное (бессрочное) пользование в соответствии с законодательством Российской Федерации.

1.7. В границах Парка могут находиться земли других землепользователей, которые включены в его состав и на которых хозяйственная деятельность осуществляется с соблюдением общих требований к охране окружающей природной среды.

1.8. Запрещаются изъятие или иное прекращение прав на земельные участки, предоставленные ГАУ РК «Управление ООПТ РК», за исключением случаев, предусмотренных законодательством Российской Федерации.

2. ГРАНИЦЫ ПАРКА

2.1. Парк имеет кластерную структуру (включает 3 отдельных участка) и расположен в Черноморском районе за границами населенных пунктов

Новоивановского (532 га) и Красноярского (730 га) сельских поселений и в Сакском районе за границами населенных пунктов Веселовского сельского поселения (1073 га) по обе стороны от озера Донузлав и по обе стороны от Аблямитского моста.

Граница участка № 1 Парка (выше Аблямитского моста) начинается в 300 м от северного края Аблямитского моста на северо-восток по западному берегу озера Донузлав, по второй дамбе граница переходит на восточный берег и идет на юго-запад к Аблямитскому мосту. Не доходя до моста 500 м, граница уходит на юг до газопровода и далее вдоль трассы газопровода 2 км на восток. По лесополосе граница 2 км на север, а затем 2 км на восток, обходя балку, впадающую в Донузлав, по другому склону балки граница возвращается к руслу Донузлава, откуда поворачивает на север до зданий овцеводческой фермы у с. Красноярское. Повернув строго на запад, граница пересекает оз. Донузлав, где через 1 км поворачивает на юг, а потом через 1 км опять на запад. Идя вдоль балки Старый Донузлав, и включая дно более мелкой балки, протянувшейся вплоть до с. Хмелево, граница Парка включает три меандра (подковообразных поворота) балки Старый Донузлав, доходит до кромки водораздела долины Донузлава и далее по грунтовой дороге (и по границе пахотных земель) не доходит 300 м до трассы Черноморское – Евпатория, где смыкается с началом описанной границы.

Граница участка № 2 Парка (ниже Аблямитского моста со стороны с. Новоивановка Черноморского района) начинается от устья балки в 2 км на юго-запад от моста на берегу оз. Донузлав и проходит на запад по берегу 2 км. По грунтовой дороге поднимается на водораздел, захватывая верховья балки. Затем граница идет по грунтовой дороге, гранича с сельхозполями, на северо-восток, не доходя 500 м до трассы Черноморское–Евпатория, поворачивает на восток и далее на юго-запад к руслу балки и к начальной точке.

Граница участка № 3 Парка (ниже Аблямитского моста со стороны с. Веселовка Сакского района) начинается в 200 м южнее моста и по берегу озера протягивается на 5 км, включая 2 сильно выступающих мыса. Затем по руслу балки граница поднимается к востоку до грунтовой дороги, которая огибает сельхозполя и идет по грунтовой дороге 1 км на север, потом 2 км строго на восток, далее на север 1,5 км и 1 км на юго-восток к кошаре и далее 1 км на верх к берегу озера Донузлав.

2.2. Границы и особенности режима особой охраны Парка учитываются при разработке планов и перспектив экономического и социального развития, лесохозяйственных регламентов и проектов освоения лесов, подготовке документов территориального планирования, проведении лесоустройства и инвентаризации земель.

2.3. Границы Парка обозначаются на местности специальными информационными знаками, устанавливаемыми по периметру границ его территории.

3. ЦЕЛЬ СОЗДАНИЯ И ЗАДАЧИ

3.1. Парк организован с целью сохранения в природном состоянии видов флоры и фауны, имеющих на территории ландшафтно-рекреационного парка и их рационального использования в научной, просветительской, природоохранной деятельности.

3.2. Основными задачами Парка являются:

- охрана и сохранение ценных природных и историко-культурных комплексов и объектов, степных, скальных береговых, прибрежно-аквальных и водно-болотных биоценозов;
- создание условий для эффективного развития туризма, отдыха и рекреационной инфраструктуры в природных условиях с соблюдением режима охраны заповедных природных комплексов и объектов;
- содействие экологическому образованию и воспитанию населения.

4. РЕЖИМ ОСОБОЙ ОХРАНЫ ТЕРРИТОРИИ

4.1. На территории Парка с учетом природоохранных, оздоровительных, научных, рекреационных, историко-культурных и иных ценностей природных комплексов и объектов, особенностей их конфигурации устанавливается дифференцированный режим охраны, восстановления и использования в соответствии с функциональным зонированием и выделяются следующие зоны:

- заповедная;
- регулируемой рекреации;
- стационарной рекреации;
- хозяйственная (Приложение 1).

4.2. На территории всего Парка **запрещаются**:

нарушение почвенного покрова, проведение земляных работ и распашка земель, за исключением работ, связанных с осуществлением противопожарных мероприятий и проведением научных исследований;

- пускание палов, выжигание растительности;
- мойка автотранспортных средств;
- проведение взрывных работ;
- разведка и добыча полезных ископаемых;
- уничтожение и повреждение форм рельефа и геологических отслоений, сбор образцов горных пород и минералов, остатков ископаемой флоры и фауны (кроме сбора для научных целей в установленном законодательством порядке и по согласованию с ГАУ РК «Управление ООПТ РК» и Минприроды Крыма;
- создание объектов размещения отходов производства и потребления, радиоактивных, химических, взрывчатых, токсичных, отравляющих и ядовитых веществ;

- проезд по территории вне установленных Минприроды Крыма автомобильных маршрутов всех видов механизированного транспорта (за исключением транспорта государственных природоохранных и других уполномоченных органов, аварийно-спасательных формирований);

- организация лагерей, мест отдыха, стоянок автотранспорта, разведение костров, пользование открытыми источниками огня, установка палаток за пределами

специально предусмотренных для этих целей мест, утвержденных Минприроды Крыма;

- проведение массовых спортивных, зрелищных и иных мероприятий вне специально выделенных для этих целей мест и без разрешения ГАУ РК «Управление ООПТ РК» и Минприроды Крыма;

- хранение горюче-смазочных материалов вне специально оборудованных площадок;

- обустройство загонов и птичников, прогон, проход и выпас сельскохозяйственных животных;

- строительство и размещение стационарных и временных сооружений, не связанных с выполнением задач, возложенных на Парк;

- применение ядохимикатов, минеральных удобрений, химических средств защиты растений и стимуляторов роста без согласования с уполномоченными органами и ГАУ РК «Управление ООПТ РК»;

- уничтожение или повреждение деревьев, кустарников, травянистой растительности;

- осуществление сбора дикорастущих растений и их частей, кроме сбора для научных целей в установленном законодательством порядке и по согласованию с ГАУ РК «Управление ООПТ РК»;

- уничтожение, добыча и отлов объектов животного мира, за исключением случаев, предусмотренных в п. 4.6. настоящего Положения;

- разорение гнезд, нор, сбор яиц и пуха, кроме сбора в научных целях, который проводится в соответствии с требованиями действующего законодательства и по согласованию с ГАУ РК «Управление ООПТ РК»;

- реинтродукция и интродукция видов растений и животных без соответствующего научного обоснования и разрешения Минприроды Крыма;

- проведение промысловой, спортивной и любительской охоты;

- нахождение с огнестрельным, пневматическим и охотничьим оружием (за исключением лиц, осуществляющих государственный контроль и надзор, а также лиц, проводящих оперативно-розыскные мероприятия);

- нахождение с метательным оружием, капканами и другими орудиями охоты, а также с продукцией добывания объектов животного мира;

- нахождение с собаками охотничьих пород (за исключением используемых при организации мероприятий по охране природных комплексов и объектов, а также при проведении оперативно-розыскных и аварийно-спасательных мероприятий), нагонка и натаска собак;

- нанесение на камни и деревья самовольных надписей и знаков;

- проведение в пределах Парка археологических исследований без согласования с уполномоченными органами в сфере охраны объектов культурного наследия, а также с ГАУ РК «Управление ООПТ РК» и Минприроды Крыма;

- уничтожение или повреждение информационных и охранных знаков, шлагбаумов, элементов благоустройства экскурсионных экологических маршрутов;

- предоставление земельных участков, за исключением предоставления для общественных нужд Республики Крым;

- хозяйственная и иная деятельность, которая может оказать негативное воздействие на природные объекты и комплексы Парка.

4.3. С целью охраны ценных природных комплексов и объектов Парка, рационального их использования и возобновления в установленном порядке, **разрешается:**

- выполнение восстановительных работ на землях с нарушенными природными комплексами, а также осуществление мероприятий по предотвращению изменений природных комплексов в результате антропогенного воздействия, восстановление гидрологического режима, сохранения и восстановления растительных сообществ, исторически сложившихся видов растений и животных;

- осуществление противопожарных и санитарных мероприятий, которые не нарушают режима территории;

- проведение ремонта и реконструкции существующих, а также строительство и размещение новых стационарных и временных сооружений, связанных с выполнением задач, возложенных на Парк, по согласованию с ГАУ РК «Управление ООПТ РК» и Минприроды Крыма;

- оказание платных услуг в соответствии с действующим законодательством;

- проведение научных исследований, учебных и производственных практик, экологического мониторинга и специальных природоохранных мероприятий.

- осуществление рекреационной и эколого-просветительской деятельности (в соответствии с научным обоснованием, при соблюдении режима особой охраны Парка и правил пожарной безопасности), по согласованию с Минприроды Крыма.

4.4. **Заповедная зона** предназначена для охраны и восстановления наиболее ценных природных комплексов, режим которой определяется как абсолютно заповедный.

В дополнение к указанной в п. 4.2. деятельности в заповедной зоне Парка **запрещается:**

- проезд и стоянка автотранспортных средств (кроме случаев, связанных с проведением инспекторских, противопожарных и аварийно-спасательных мероприятий);

- организация мест массового отдыха населения и проведение мероприятий, следствием которых является увеличение рекреационных нагрузок на природные экосистемы;

- иные виды деятельности, нарушающие естественное развитие процессов и явлений и создающие угрозу вредного влияния на ее природные комплексы и объекты.

4.5. **Зона регулируемой рекреации** предназначена для проведения кратковременного отдыха и оздоровления населения, осмотра наиболее живописных и памятных мест.

В зоне регулируемой рекреации в дополнение к указанной в п. 4.2. деятельности **запрещается:**

- организация стоянок транспортных средств вне отведенных мест;

- организация туристских стоянок и разведение костров вне отведенных для этих целей мест.

В зоне регулируемой рекреации в дополнение к указанной в п. 4.3. деятельности **разрешается:**

- строительство и реконструкция дорог общего пользования при наличии данных объектов в утвержденных в установленном порядке документах территориального планирования;

- спортивное и любительское рыболовство;

- организация и обустройство туристических маршрутов и экологических троп, туристических стоянок, проведение пешеходных, велосипедных и конных прогулок, познавательных, туристических и экологических экскурсий, спортивных соревнований по отдельным видам спорта по согласованию с ГАУ РК «Управление ООПТ РК» и Минприроды Крыма.

4.6. Зона стационарной рекреации предназначена для размещения гостиниц, кемпингов, других объектов обслуживания посетителей ландшафтно-рекреационного парка.

Строительство и эксплуатация объектов рекреационной инфраструктуры, а также объектов необходимых для обеспечения охраны, содержания и использования территории Парка в данной зоне осуществляется без вреда охраняемым объектам Парка, в соответствии с утвержденными в установленном порядке документами, по согласованию с ГАУ РК «Управление ООПТ РК» и Минприроды Крыма.

4.7. Хозяйственная зона предназначена для проведения хозяйственной деятельности, направленной на выполнение задач, стоящих перед Парком (в ее границах могут находиться земли других землепользователей, земли которых включены в состав ландшафтно-рекреационного парка, на которых хозяйственная деятельность осуществляется с соблюдением общих требований к охране окружающей природной среды).

В хозяйственной зоне Парка **разрешается:**

- строительство и эксплуатация хозяйственных и рекреационных объектов, сооружений, в том числе линейных сооружений, связанных с выполнением задач, возложенных на Парк;

- строительство и реконструкция дорог общего пользования при наличии данных объектов в утвержденных в установленном порядке документах территориального планирования;

- спортивное и любительское рыболовство, прудовое рыбозаведение в границах прудового рыбного хозяйства;

- строительство сооружений для причаливания и обслуживания плавательных средств на основании документации, оформленной в соответствии с требованиями законодательства Российской Федерации и Республики Крым.

4.8. На территории Парка хозяйственная и иная деятельность осуществляется с соблюдением настоящего Положения и Требований по предотвращению гибели объектов животного мира при осуществлении производственных процессов, а также при эксплуатации транспортных магистралей, трубопроводов, линий связи и электропередачи, утвержденных Постановлением Правительства Российской Федерации от 13 августа 1996 года № 997.

4.9. Организация обслуживания посетителей, деятельность по обеспечению регулируемого экологического туризма, научно-исследовательская осуществляется

как ГАУ «Управление ООПТ РК», так и юридическими лицами, независимо от их организационно-правовой формы, а также гражданами, осуществляющими предпринимательскую деятельность без образования юридического лица по согласованию с Минприроды Крым и по договору с ГАУ «Управление ООПТ РК».

4.10. Собственники и пользователи земельных участков, входящих в состав Парка имеют право на ведение деятельности в границах используемых ими земельных участков в соответствии с целевым назначением своих земельных участков согласно разрешительной документации, оформленной в соответствии с требованиями законодательства Российской Федерации и Республики Крым.

4.11. Проектная документация объектов, строительство, реконструкция или капитальный ремонт которых допускаются настоящим Положением на территории Парк, подлежит государственной экологической экспертизе в соответствии с Федеральным законом от 23 ноября 1995 года №174-ФЗ «Об экологической экспертизе».

5. ОРГАНИЗАЦИЯ ОХРАНЫ ТЕРРИТОРИИ

5.1. Государственный надзор в области охраны и использования особо охраняемых природных территорий осуществляется Министерством экологии и природных ресурсов Республики Крым при осуществлении регионального государственного экологического надзора в соответствии с законодательством Российской Федерации, Республики Крым в порядке, установленном Советом министров Республики Крым.

Государственный надзор в области охраны и использования особо охраняемых природных территорий может также осуществляться должностными лицами ГАУ РК «Управление ООПТ РК» и иными государственными органами в соответствии с законодательством Российской Федерации, Республики Крым в порядке, установленном Советом министров Республики Крым.

5.2. Охрана территории Парка, его природных комплексов и объектов обеспечивается ГАУ РК «Управление ООПТ РК».

5.3. Ответственность за нарушение режима Парка устанавливается в соответствии с законодательством Российской Федерации и Республики Крым.

5.4. Граждане, а также собственники, владельцы и пользователи земельных участков, которые расположены в границах Парка, обязаны соблюдать установленный режим особой охраны Парка и несут за его нарушения административную, уголовную и иную установленную законом ответственность.

5.5. Вред, причиненный природным объектам и комплексам в границах Парка, подлежит возмещению в соответствии с утвержденными в установленном порядке таксами и методиками исчисления размера ущерба, а при их отсутствии – по фактическим затратам на их восстановление.

Приложение к положению
о ландшафтно-рекреационном
парке «Донузлав»

**Функциональное зонирование ландшафтно-рекреационного
парка «Донузлав»**

