

Міністерство  
екології та природних  
ресурсів  
Республіки Крим



Министерство  
экологии и природных  
ресурсов  
Республики Крым

Къырым  
Джумхуриетининъ  
экология ве табият  
ресурслары назирлиги

## ПРИКАЗ

г. Симферополь

25 апреля 2016

№ 718

*Об утверждении Положений  
о ландшафтно-рекреационных  
парках регионального значения  
Республики Крым*

В соответствии со статьями 5, 18, 19 Закона Республики Крым «Об особо охраняемых природных территориях Республики Крым» от 10 ноября 2014 года № 5-ЗРК/2014, распоряжением Совета Министров Республики Крым от 05 февраля 2015 года № 69-р «Об утверждении Перечня особо охраняемых природных территорий регионального значения Республики Крым», распоряжением Совета министров Республики Крым от 02 июня 2015 года № 477-р «Об определении исполнительного органа государственной власти Республики Крым в области организации, охраны и использования особо охраняемых природных территорий регионального значения»

### ПРИКАЗЫВАЮ:

Утвердить прилагаемые Положения о ландшафтно-рекреационных парках регионального значения Республики Крым:  
«Атлеш» (приложение 1);  
«Тихая бухта» (приложение 2);  
«Лисья бухта – Эчки-Даг» (приложение 3).

Министр

Г.П. Нараев



Приложение 1  
к приказу Министерства экологии  
природных ресурсов Республики Крым  
от «26» Апреля 2016 г. № 748

## **ПОЛОЖЕНИЕ О ЛАНДШАФТНО-РЕКРЕАЦИОННОМ ПАРКЕ «АТЛЕШ»**

### **1. ОБЩИЕ ПОЛОЖЕНИЯ**

1.1. Ландшафтно-рекреационный парк «Атлеш» (далее – Парк) в соответствии с распоряжением Совета министров Республики Крым от 05 февраля 2015 года №69-р «Об утверждении Перечня особо охраняемых природных территорий регионального значения Республики Крым» является особо охраняемой природной территорией регионального значения (далее – ООПТ).

1.2. Парк образован без ограничения срока действия.

1.3. Парк находится в ведении Министерства экологии и природных ресурсов Республики Крым (далее – Минприроды Крыма).

1.4. Обеспечение охраны территории Парка, управление по использованию территории, проведение мероприятий по сохранению биологического разнообразия и поддержанию в естественном состоянии природных комплексов и объектов на территории Парка осуществляет Государственное автономное учреждение Республики Крым «Управление особо охраняемыми природными территориями Республики Крым» (далее – ГАУ РК «Управление ООПТ РК»).

1.5. Общая площадь территории Парка составляет 260 га, в том числе акватория Черного моря – 180 га.

1.6. Земельные участки в границах Парка предоставляются ГАУ РК «Управление ООПТ РК» в постоянное (бессрочное) пользование в соответствии с законодательством Российской Федерации.

1.7. В границах Парка могут находиться земли других землепользователей, которые включены в его состав и на которых хозяйственная деятельность осуществляется с соблюдением общих требований к охране окружающей природной среды.

1.8. Запрещаются изъятие или иное прекращение прав на земельные участки, предоставленные ГАУ РК «Управление ООПТ РК», за исключением случаев, предусмотренных законодательством Российской Федерации.

### **2. ГРАНИЦЫ ПАРКА**

2.1. Парк расположен в Черноморском районе на побережье Черного моря за границами населенных пунктов, в 4 км к юго-востоку от Оленевского сельского поселения.

Граница парка начинается от мыса Большой Атлеш на западе и далее тянется к востоку вдоль побережья вплоть, до бухты Пристань (Гнилая), включая и территорию вокруг неё. В качестве северной границы принимается грунтовая дорога, идущая сначала вдоль берега, а потом, за Малым Атлешем, отступающая от побережья вглубь суши ориентировочно на 300-350 м. На юге вдоль всего побережья от Большого Атлеша до бухты Пристань протянулась акватория парка, уходящая от берега в Черное море на 300 м. Местоположение и границы парка показаны в приложении 2.

2.2. Границы и особенности режима особой охраны Парка учитываются при разработке планов и перспектив экономического и социального развития, лесохозяйственных регламентов и проектов освоения лесов, подготовке документов территориального планирования, проведении лесоустройства и инвентаризации земель.

2.3. Границы Парка обозначаются на местности специальными информационными знаками, устанавливаемыми по периметру границ его территории.

### **3. ЦЕЛЬ СОЗДАНИЯ И ЗАДАЧИ ПАРКА**

3.1. Парк создан с целью сохранения в природном состоянии типичных и уникальных природных комплексов и объектов, а также обеспечения условий для организованного отдыха населения.

3.2. Основными задачами парка являются:

охрана и сохранение ценных природных и историко-культурных комплексов и объектов, степных, скальных береговых и прибрежно-аквальных биоценозов;

создание условий для эффективного развития туризма, отдыха и рекреационной инфраструктуры в природных условиях с соблюдением режима охраны заповедных природных комплексов и объектов;

содействие экологическому образованию и воспитанию населения.

### **4. РЕЖИМ ОСОБОЙ ОХРАНЫ ТЕРРИТОРИИ ПАРКА**

4.1. На территории Парка с учетом природоохранных, оздоровительных, научных, рекреационных, историко-культурных и иных ценностей природных комплексов и объектов, особенностей их конфигурации устанавливается дифференцированный режим охраны, восстановления и использования в соответствии с функциональным зонированием и выделяются следующие зоны:

заповедная – 22 га;

регулируемой рекреации – 218 га (49 га суши и 169 га акватории Черного моря),

стационарной рекреации – 5 га;

хозяйственная – 15 га (4 га суши и 11 га акватории Черного моря)

#### 4.2. На территории всего Парка **запрещаются:**

нарушение почвенного покрова, проведение земляных работ и распашка земель, за исключением работ, связанных с осуществлением противопожарных мероприятий и проведением научных исследований;

пускание палов, выжигание растительности;

мойка автотранспортных средств;

проведение взрывных работ;

разведка и добыча полезных ископаемых;

уничтожение и повреждение форм рельефа и геологических отслоений, сбор образцов горных пород и минералов, остатков ископаемой флоры и фауны (кроме сбора для научных целей в установленном законодательством порядке и по согласованию с ГАУ РК «Управление ООПТ РК» и Минприроды Крыма;

создание объектов размещения отходов производства и потребления, радиоактивных, химических, взрывчатых, токсичных, отравляющих и ядовитых веществ;

проезд по территории вне установленных Минприроды Крыма автомобильных маршрутов всех видов механизированного транспорта (за исключением транспорта государственных природоохранных и других уполномоченных органов, аварийно-спасательных формирований);

организация лагерей, мест отдыха, стоянок автотранспорта, разведение костров, пользование открытыми источниками огня, установка палаток за пределами специально предусмотренных для этих целей мест, утвержденных Минприроды Крыма;

проведение массовых спортивных, зрелищных и иных мероприятий вне специально выделенных для этих целей мест и без разрешения ГАУ РК «Управление ООПТ РК» и Минприроды Крыма;

хранение горюче-смазочных материалов вне специально оборудованных площадок;

обустройство загонов и птичников, прогон, проход и выпас сельскохозяйственных животных;

строительство и размещение стационарных и временных сооружений, не связанных с выполнением задач, возложенных на Парк;

применение ядохимикатов, минеральных удобрений, химических средств защиты растений и стимуляторов роста без согласования с уполномоченными органами и ГАУ РК «Управление ООПТ РК»;

уничтожение или повреждение деревьев, кустарников, травянистой растительности;

осуществление сбора дикорастущих растений и их частей, кроме сбора для научных целей в установленном законодательством порядке и по согласованию с ГАУ РК «Управление ООПТ РК»;

уничтожение, добыча и отлов объектов животного мира, за исключением случаев, предусмотренных в п. 4.7. настоящего Положения;

разорение гнезд, нор, сбор яиц и пуха, кроме сбора в научных целях, который проводится в соответствии с требованиями действующего законодательства и по согласованию с ГАУ РК «Управление ООПТ РК»;

реинтродукция и интродукция видов растений и животных без соответствующего научного обоснования и разрешения Минприроды Крыма;

проведение промысловой, спортивной и любительской охоты;

нахождение с огнестрельным, пневматическим и охотничьим оружием (за исключением лиц, осуществляющих государственный контроль и надзор, а также лиц, проводящих оперативно-розыскные мероприятия);

нахождение с метательным оружием, капканами и другими орудиями охоты, а также с продукцией добывания объектов животного мира;

нахождение с собаками охотничьих пород (за исключением используемых при организации мероприятий по охране природных комплексов и объектов, а также при проведении оперативно-розыскных и аварийно-спасательных мероприятий), нагонка и натаска собак;

нанесение на камни и деревья самовольных надписей и знаков;

проведение в пределах Парка археологических исследований без согласования с уполномоченными органами в сфере охраны объектов культурного наследия, а также с ГАУ РК «Управление ООПТ РК» и Минприроды Крыма;

уничтожение или повреждение информационных и охранных знаков, шлагбаумов, элементов благоустройства экскурсионных экологических маршрутов;

предоставление земельных участков, за исключением предоставления для общественных нужд Республики Крым;

хозяйственная и иная деятельность, которая может оказать негативное воздействие на природные объекты и комплексы Парка;

подход и отход от берега маломерных судов без наличия согласованного с ГАУ РК «Управление ООПТ РК» маршрута.

4.3. На территории парка, с учетом природоохранных, оздоровительных, научных, рекреационных, историко-культурных и иных ценностей природных комплексов и объектов, особенностей их конфигурации рационального их использования и возобновления в установленном порядке, **разрешается:**

осуществление рекреационной и эколого-просветительской деятельности (в соответствии с научным обоснованием, при соблюдении режима особой охраны Парка и правил пожарной безопасности), по согласованию с Минприроды Крыма;

проведение ремонта и реконструкции существующих, а также строительство и размещение новых стационарных и временных сооружений, связанных с выполнением задач, возложенных на Парк, по согласованию с ГАУ РК «Управление ООПТ РК» и Минприроды Крыма;

выполнение восстановительных работ на землях с нарушенными природными комплексами, а также осуществление мероприятий по

предотвращению изменений природных комплексов в результате антропогенного воздействия, восстановление гидрологического режима, сохранения и восстановления растительных сообществ, исторически сложившихся видов растений и животных;

оказание платных услуг в соответствии с действующим законодательством; проведение научных исследований, учебных и производственных практик, экологического мониторинга и специальных природоохранных мероприятий.

4.4. Заповедная зона предназначена для охраны и восстановления наиболее ценных природных комплексов, режим которой определяется как абсолютно заповедный.

В дополнение к указанной в п. 4.2 деятельности в заповедной зоне Парка запрещается:

проезд и стоянка автотранспортных средств (кроме случаев, связанных с проведением инспекторских, противопожарных и аварийно-спасательных мероприятий);

организация мест массового отдыха населения и проведение мероприятий, следствием которых является увеличение рекреационных нагрузок на природные экосистемы;

иные виды деятельности, нарушающие естественное развитие процессов и явлений и создающие угрозу вредного влияния на ее природные комплексы и объекты.

4.5. Зона регулируемой рекреации предназначена для проведения кратковременного отдыха и оздоровления населения, осмотра наиболее живописных и памятных мест.

В зоне регулируемой рекреации в дополнение к указанной в п. 4.3 деятельности **разрешается:**

строительство и реконструкция дорог общего пользования при наличии данных объектов в утвержденных в установленном порядке документах территориального планирования;

организация и обустройство туристических маршрутов и экологических троп, туристических стоянок, проведение пешеходных, велосипедных и конных прогулок, познавательных, туристических и экологических экскурсий, спортивных соревнований по отдельным видам спорта по согласованию с ГАУ РК «Управление ООПТ РК» и Минприроды Крыма;

любительский лов рыбы в местах, определенных ГАУ РК «Управление ООПТ РК»;

осуществление морских прогулок вдоль побережья (в соответствии с научным обоснованием, при соблюдении режима особой охраны Парка) при согласовании маршрутов с ГАУ РК «Управление ООПТ РК»;

организация подводных экскурсий, проведение подводных погружений и обучение дайвингу (в соответствии с научным обоснованием, при соблюдении режима особой охраны Парка) при согласовании мест погружений и маршрутов с ГАУ РК «Управление ООПТ РК»;

организация подводных музеев, подводных парков, установка искусственных рифов, мидийных коллекторов (в соответствии с научным обоснованием, при соблюдении режима особой охраны Парка) при согласовании с ГАУ РК «Управление ООПТ РК» и Минприроды Крыма.

4.6. Зона стационарной рекреации предназначена для размещения гостиниц, кемпингов, других объектов обслуживания посетителей ландшафтно-рекреационного парка.

Строительство и эксплуатация объектов рекреационной инфраструктуры, а также объектов необходимых для обеспечения охраны, содержания и использования территории Парка в данной зоне осуществляется без вреда охраняемым объектам Парка, в соответствии с утвержденными в установленном порядке документами, по согласованию с ГАУ РК «Управление ООПТ РК» и Минприроды Крыма.

4.7. Хозяйственная зона предназначена для проведения хозяйственной деятельности, направленной на выполнение задач, стоящих перед ландшафтно-рекреационным парком (в ее границах могут находиться земли других землепользователей, земли которых включены в состав ландшафтно-рекреационного парка, на которых хозяйственная деятельность осуществляется с соблюдением общих требований к охране окружающей природной среды).

В хозяйственной зоне Парка **разрешается:**

организация рыбного лова в исторически сложившемся месте – бухте Пристань, в соответствии с законодательством в области рыболовства и сохранения водных биологических ресурсов;

строительство и эксплуатация хозяйственных и рекреационных объектов, сооружений, в том числе линейных сооружений, связанных с выполнением задач, возложенных на Парк;

строительство и реконструкция дорог общего пользования при наличии данных объектов в утвержденных в установленном порядке документах территориального планирования;

строительство сооружений для причаливания и обслуживания плавательных средств на основании документации, оформленной в соответствии с требованиями законодательства Российской Федерации и Республики Крым.

4.8. На территории Парка хозяйственная и иная деятельность осуществляется с соблюдением настоящего Положения и Требований по предотвращению гибели объектов животного мира при осуществлении производственных процессов, а также при эксплуатации транспортных магистралей, трубопроводов, линий связи и электропередачи, утвержденных Постановлением Правительства Российской Федерации от 13 августа 1996 года № 997.

4.9. Организация обслуживания посетителей, деятельность по обеспечению регулируемого экологического туризма, научно-исследовательская осуществляется как ГАУ «Управление ООПТ РК», так и юридическими лицами,



независимо от их организационно-правовой формы, а также гражданами, осуществляющими предпринимательскую деятельность без образования юридического лица по согласованию с Минприроды Крым и по договору с ГАУ «Управление ООПТ РК».

4.10. Собственники и пользователи земельных участков, входящих в состав Парка имеют право на ведение деятельности в границах используемых ими земельных участков в соответствии с целевым назначением своих земельных участков согласно разрешительной документации, оформленной в соответствии с требованиями законодательства Российской Федерации и Республики Крым.

4.11. Проектная документация объектов, строительство, реконструкция или капитальный ремонт которых на территории Парка допускаются настоящим Положением, подлежит государственной экологической экспертизе в соответствии с Федеральным законом от 23 ноября 1995 года №174-ФЗ «Об экологической экспертизе».

## **5. ОРГАНИЗАЦИЯ ОХРАНЫ ТЕРРИТОРИИ ПАРКА**

5.1. Государственный надзор в области охраны и использования особо охраняемых природных территорий осуществляется Министерством экологии и природных ресурсов Республики Крым при осуществлении регионального государственного экологического надзора в соответствии с законодательством Российской Федерации, Республики Крым в порядке, установленном Советом министров Республики Крым.

Государственный надзор в области охраны и использования особо охраняемых природных территорий может также осуществляться должностными лицами ГАУ РК «Управление ООПТ РК» и иными государственными органами в соответствии с законодательством Российской Федерации, Республики Крым в порядке, установленном Советом министров Республики Крым.

5.2. Охрана территории Парка, его природных комплексов и объектов обеспечивается ГАУ РК «Управление ООПТ РК».

5.3. Ответственность за нарушение режима Парка устанавливается в соответствии с законодательством Российской Федерации и Республики Крым.

5.4. Граждане, а также собственники, владельцы и пользователи земельных участков, которые расположены в границах Парка, обязаны соблюдать установленный режим особой охраны Парка и несут за его нарушения административную, уголовную и иную установленную законом ответственность.

5.5. Вред, причиненный природным объектам и комплексам в границах Парка, подлежит возмещению в соответствии с утвержденными в установленном порядке таксами и методиками исчисления размера ущерба, а при их отсутствии – по фактическим затратам на их восстановление.

Приложение  
к положению о ландшафтно-  
рекреационном парке «Атлеш»

**Функциональное зонирование ландшафтно-рекреационного парка «Атлеш»**



Приложение 2  
к приказу Министерства  
экологии природных ресурсов  
Республики Крым

«25» апреля 2016 г. № 711

## ПОЛОЖЕНИЕ О ЛАНДШАФТНО-РЕКРЕАЦИОННОМ ПАРКЕ «ТИХАЯ БУХТА»

### 1. ОБЩИЕ ПОЛОЖЕНИЯ

1.1. Ландшафтно-рекреационный парк «Тихая бухта» (далее – Парк) в соответствии с распоряжением Совета министров Республики Крым от 05 февраля 2015 года № 69-р «Об утверждении Перечня особо охраняемых природных территорий регионального значения Республики Крым» является особо охраняемой природной территорией регионального значения (далее – ООПТ)

1.2. Парк образован без ограничения срока действия.

1.3. Парк находится в ведении Министерства экологии и природных ресурсов Республики Крым (далее – Минприроды Крыма).

1.4. Обеспечение охраны территории Парка, управление по использованию территории, проведение мероприятий по сохранению биологического разнообразия и поддержанию в естественном состоянии природных комплексов и объектов на территории Парка осуществляет Государственное автономное учреждение Республики Крым «Управление особо охраняемыми природными территориями Республики Крым» (далее – ГАУ РК «Управление ООПТ РК»).

1.5. Общая площадь территории Парка составляет 1508 га, в том числе акватория Черного моря – 218 га.

1.6. Земельные участки в границах Парка предоставляются ГАУ РК «Управление ООПТ РК» в постоянное (бессрочное) пользование в соответствии с законодательством Российской Федерации.

1.7. В границах Парка могут находиться земли других землепользователей, которые включены в его состав и на которых хозяйственная деятельность осуществляется с соблюдением общих требований к охране окружающей природной среды.

1.8. Запрещаются изъятие или иное прекращение прав на земельные участки, предоставленные ГАУ РК «Управление ООПТ РК», за исключением случаев, предусмотренных законодательством Российской Федерации.

### 2. ГРАНИЦЫ ПАРКА

2.1. Парк расположен на территории муниципального образования городской округ Феодосия между пгт Коктебель и пгт Орджоникидзе, в 6 км к юго-западу от г. Феодосия.

Западной границей Парка являются границы виноградников, а также автодорога Феодосия-Коктебель. Северной границей являются южные отроги хребта Тепе-Оба, восточнее с. Южное (самая северная граница – в окрестностях безымянной высоты 105,6 м н.у.м.). Далее граница проходит в средней части Двужкорной долины к северным склонам хребта Джан-Хуторан. Восточная граница Парка проходит по склону горы Джан-Хуторан по границе коммунальных и жилых построек пгт Орджоникидзе (ретранслятор и др.). Южной границей является условная линия в Черном море, соединяющая восточную границу у пгт Орджоникидзе на побережье с мысом Пятый, далее с островками Таш-Баши и Таш-Тепе и мысом Топрах-Кая. Далее южная граница идет вдоль мыса Топрах-Кая, выходит на сушу и идет вдоль грунтовой дороги на винзавод «Коктебель».

2.2. Границы и особенности режима особой охраны Парка учитываются при разработке планов и перспектив экономического и социального развития, лесохозяйственных регламентов и проектов освоения лесов, подготовке документов территориального планирования, проведении лесоустройства и инвентаризации земель.

2.3. Границы Парк обозначаются на местности специальными информационными знаками, устанавливаемыми по периметру границ его территории.

### **3. ЦЕЛЬ СОЗДАНИЯ И ЗАДАЧИ ПАРКА**

3.1. Парк организован с целью охраны ценных природных комплексов и объектов, рационального их использования и возобновления.

3.2. Основными задачами Парка являются:

охрана и сохранение ценных природных и историко-культурных комплексов и объектов, степных, песчаных береговых и прибрежно-аквальных биоценозов;

создание условий для эффективного развития туризма, отдыха и рекреационной инфраструктуры в природных условиях с соблюдением режима охраны заповедных природных комплексов и объектов;

содействие экологическому образованию и воспитанию населения.

### **4. РЕЖИМ ОСОБОЙ ОХРАНЫ ТЕРРИТОРИИ ПАРКА**

4.1. На территории Парка с учетом природоохранных, оздоровительных, научных, рекреационных, историко-культурных и иных ценностей природных комплексов и объектов, особенностей их конфигурации устанавливается дифференцированный режим охраны, восстановления и использования в соответствии с функциональным зонированием и выделяются следующие зоны:

заповедная (603 га суши, в том числе 9 га акватории Черного моря);

регулируемой рекреации (873,5 га суши, в том числе 209 га акватории Черного моря);

стационарной рекреации (3,5 га);  
хозяйственная (28 га) (Приложение).

#### 4.2. На территории Парка **запрещается**:

строительство и размещение стационарных и временных сооружений, не связанных с выполнением задач, возложенных на Парк;

нарушение почвенного покрова, проведение земляных работ и распашка земель, за исключением работ, связанных с осуществлением противопожарных мероприятий и проведением научных исследований;

проведение мелиоративных и любых других работ, которые могут привести к изменению гидрологического и гидрохимического режима;

геологическое изучение, разведка и добыча полезных ископаемых;

проведение взрывных работ;

уничтожение и повреждение форм рельефа и геологических отслоений, сбор образцов горных пород и минералов, остатков ископаемой флоры и фауны (кроме сбора для научных целей в установленном законодательством порядке и по согласованию с ГАУ РК «Управление ООПТ РК»;

пускание палов, выжигание растительности;

мойка автотранспортных средств на берегах водных объектов;

нарушение естественного состояния водных объектов;

любое засорение и загрязнение территории Парка и его водных объектов;

посадка летательных аппаратов и высадка пассажиров без согласования с Минприроды Крыма;

создание объектов размещения отходов производства и потребления, радиоактивных, химических, взрывчатых, токсичных, отравляющих и ядовитых веществ;

применение ядохимикатов, минеральных удобрений, химических средств защиты растений и стимуляторов роста без согласования с уполномоченными органами и ГАУ РК «Управление ООПТ РК»;

проезд по территории вне установленных автомобильных маршрутов всех видов механизированного транспорта (за исключением транспорта государственных природоохранных и других уполномоченных органов, аварийно-спасательных формирований);

организация лагерей, мест отдыха, стоянок автотранспорта, разведение костров, пользование открытыми источниками огня, установка палаток за пределами специально предусмотренных для этих целей мест;

уничтожение или повреждение отдельных деревьев, кустарников, травянистой растительности;

сенокошение;

осуществление заготовки лекарственных растений;

осуществление сбора дикорастущих растений и их частей, кроме сбора для научных целей в установленном законодательством порядке и по согласованию с ГАУ РК «Управление ООПТ РК»;

осуществление сбора и заготовки семян деревьев, кустарников и травянистых растений, дикорастущих плодов и ягод, грибов без разрешений,

предусмотренных нормативными правовыми актами Российской Федерации и Республики Крым и согласования с ГАУ РК «Управление ООПТ РК»»;

разорение гнезд, нор, сбор яиц и пуха, кроме сбора в научных целях, который проводится в соответствии с требованиями действующего законодательства и по согласованию с ГАУ РК «Управление ООПТ РК»;

реинтродукция и интродукция видов растений и животных без соответствующего научного обоснования и разрешения Министерства экологии и природных ресурсов Республики Крым;

обустройство загонов и птичников, прогон, проход и выпас сельскохозяйственных животных;

проведение промысловой, спортивной и любительской охоты;

нахождение с огнестрельным, пневматическим и охотничьим оружием (за исключением лиц, осуществляющих государственный контроль и надзор, а также лиц, проводящих оперативно-розыскные мероприятия);

нахождение с метательным оружием, капканами и другими орудиями охоты, а также с продукцией добывания объектов животного мира;

нахождение с собаками охотничьих пород (за исключением используемых при организации мероприятий по охране природных комплексов и объектов, а также при проведении оперативно-розыскных и аварийно-спасательных мероприятий), нагонка и натаска собак;

нанесение на камни и деревья самовольных надписей и знаков;

проведение в пределах Парк археологических исследований без согласования с уполномоченными органами в сфере охраны культурного наследия, а также Министерства экологии и природных ресурсов Республики Крым и ГАУ РК «Управление ООПТ РК»;

уничтожение или повреждение информационных и охранных знаков, шлагбаумов, элементов благоустройства экскурсионных экологических маршрутов;

хозяйственная и иная деятельность, которая может оказать негативное воздействие на природные объекты и комплексы Парка;

хранение горюче-смазочных материалов вне специально оборудованных площадок;

несанкционированный водозабор и сброс неочищенных сточных вод;

сбор редких и занесенных в Красные Книги Российской Федерации и Республики Крым видов растений и животных и разрушение среды их обитания;

сбор зоологических, ботанических, минералогических коллекций и палеонтологических объектов без согласования с ГАУ РК «Управление ООПТ РК» и Минприроды Крыма;

рубки, за исключением выборочных санитарных рубок, направленных на ликвидацию последствий стихийных бедствий, обеспечение противопожарной безопасности, расчистки экскурсионных экологических маршрутов, а также просек для существующих линейных объектов (в том числе в случае их реконструкции), которые проводятся в соответствии с

нормативными правовыми актами Российской Федерации и Республики Крым;

проведение массовых спортивных, зрелищных и иных мероприятий вне специально выделенных для этих целей мест и без разрешения ГАУ РК «Управление ООПТ РК» и Минприроды Крыма;

подход и отход от берега маломерных судов без наличия согласованного с ГАУ РК «Управление ООПТ РК» и Минприроды Крыма маршрута;

предоставление земельных участков, за исключением предоставления для общественных нужд Республики Крым;

размещение рекламных и информационных щитов, не связанных с функционированием Парка.

4.3. С целью охраны ценных природных комплексов и объектов Парка, рационального их использования и возобновления в установленном порядке, **разрешается:**

выполнение восстановительных работ на землях с антропогенно нарушенными природными комплексами, а также осуществление мероприятий по предотвращению изменений природных комплексов в результате антропогенного воздействия, восстановление гидрологического режима, сохранения и восстановления растительных сообществ, исторически сложившихся видов растений и животных;

осуществление противопожарных и санитарных мероприятий, которые не нарушают режима территории, сооружения в установленном порядке зданий и других объектов, необходимых для выполнения поставленных перед Парком задач;

проведение ремонта и реконструкции существующих, а также строительство и размещение новых стационарных и временных сооружений, связанных с выполнением задач, возложенных на Парк, по согласованию с ГАУ РК «Управление ООПТ РК» и Минприроды Крыма;

оказание платных услуг в соответствии с действующим законодательством;

осуществление рекреационной и эколого-просветительской деятельности (в соответствии с научным обоснованием, при соблюдении режима особой охраны Парка и правил пожарной безопасности), по согласованию с Минприроды Крыма;

проведение научных исследований, учебных и производственных практик, экологического мониторинга и специальных природоохранных мероприятий.

4.4. Заповедная зона предназначена для охраны и восстановления наиболее ценных природных комплексов, режим которой определяется как абсолютно заповедный.

В дополнение к указанной в п.4.2. деятельности в заповедной зоне Парка **запрещается:**

проезд и стоянка всех видов механизированного транспорта (кроме случаев, связанных с проведением инспекторских, противопожарных и аварийно-спасательных мероприятий);

организация мест массового отдыха населения и проведение мероприятий, следствием которых является увеличение рекреационных нагрузок на природные экосистемы;

иные виды деятельности, нарушающие естественное развитие процессов и явлений и создающие угрозу вредного влияния на ее природные комплексы и объекты.

4.5. Зона регулируемой рекреации предназначена для проведения кратковременного отдыха и оздоровления населения, осмотра наиболее живописных и памятных мест.

В зоне регулируемой рекреации в дополнение к указанной в п. 4.2. деятельности **запрещается**:

организация стоянок транспортных средств вне отведенных мест;

организация туристских стоянок и разведение костров вне отведенных для этих целей мест.

В зоне регулируемой рекреации в дополнение к указанной в п. 4.3. деятельности **разрешается**:

строительство и реконструкция дорог общего пользования при наличии данных объектов в утвержденных в установленном порядке документах территориального планирования;

организация и обустройство туристических маршрутов и экологических троп, туристических стоянок, проведение пешеходных, велосипедных и конных прогулок, познавательных, туристических и экологических экскурсий, спортивных соревнований по отдельным видам спорта по согласованию с ГАУ РК «Управление ООПТ РК» и Минприроды Крыма;

любительский лов рыбы в местах, определенных ГАУ РК «Управление ООПТ РК»;

осуществление морских прогулок вдоль побережья (в соответствии с научным обоснованием, при соблюдении режима особой охраны Парка) при согласовании маршрутов с ГАУ РК «Управление ООПТ РК» и Минприроды Крыма.

4.6. Зона стационарной рекреации предназначена для размещения гостиниц, кемпингов, других объектов обслуживания посетителей ландшафтно-рекреационного парка.

Строительство и эксплуатация объектов рекреационной инфраструктуры, а также объектов необходимых для обеспечения охраны, содержания и использования территории Парка в данной зоне осуществляется без вреда охраняемым объектам Парка, в соответствии с утвержденными в установленном порядке документами, по согласованию с ГАУ РК «Управление ООПТ РК» и Минприроды Крыма.

4.7. Хозяйственная зона предназначена для проведения хозяйственной деятельности, направленной на выполнение задач, стоящих перед Парком (в ее границах могут находиться земли других землепользователей, земли



которых включены в состав ландшафтно-рекреационного парка, на которых хозяйственная деятельность осуществляется с соблюдением общих требований к охране окружающей природной среды).

В хозяйственной зоне Парка **разрешается:**

строительство и эксплуатация хозяйственных и рекреационных объектов, сооружений, в том числе линейных сооружений, связанных с выполнением задач, возложенных на Парк;

строительство и реконструкция дорог общего пользования при наличии данных объектов в утвержденных в установленном порядке документах территориального планирования;

строительство сооружений для причаливания и обслуживания плавательных средств на основании документации, оформленной в соответствии с требованиями законодательства Российской Федерации и Республики Крым.

4.8. На территории Парка хозяйственная и иная деятельность осуществляется с соблюдением настоящего Положения и Требований по предотвращению гибели объектов животного мира при осуществлении производственных процессов, а также при эксплуатации транспортных магистралей, трубопроводов, линий связи и электропередачи, утвержденных Постановлением Правительства Российской Федерации от 13 августа 1996 года № 997.

4.9. Организация обслуживания посетителей, деятельность по обеспечению регулируемого экологического туризма, научно-исследовательская осуществляется как ГАУ «Управление ООПТ РК», так и юридическими лицами, независимо от их организационно-правовой формы, а также гражданами, осуществляющими предпринимательскую деятельность без образования юридического лица по согласованию с Минприроды Крым и по договору с ГАУ «Управление ООПТ РК».

4.10. Собственники и пользователи земельных участков, входящих в состав Парка имеют право на ведение деятельности в границах используемых ими земельных участков в соответствии с целевым назначением своих земельных участков согласно разрешительной документации, оформленной в соответствии с требованиями законодательства Российской Федерации и Республики Крым.

4.11. Проектная документация объектов, строительство, реконструкция или капитальный ремонт которых допускаются настоящим Положением на территории Парк, подлежит государственной экологической экспертизе в соответствии с Федеральным законом от 23 ноября 1995 года №174-ФЗ «Об экологической экспертизе».

## **5. ОРГАНИЗАЦИЯ ОХРАНЫ ТЕРРИТОРИИ**

5.1. Государственный надзор в области охраны и использования особо охраняемых природных территорий осуществляется Министерством экологии и природных ресурсов Республики Крым при осуществлении регионального

государственного экологического надзора в соответствии с законодательством Российской Федерации, Республики Крым в порядке, установленном Советом министров Республики Крым.

Государственный надзор в области охраны и использования особо охраняемых природных территорий может также осуществляться должностными лицами ГАУ РК «Управление ООПТ РК» и иными государственными органами в соответствии с законодательством Российской Федерации, Республики Крым в порядке, установленном Советом министров Республики Крым.

5.2. Охрана территории Парка, его природных комплексов и объектов обеспечивается ГАУ РК «Управление ООПТ РК».

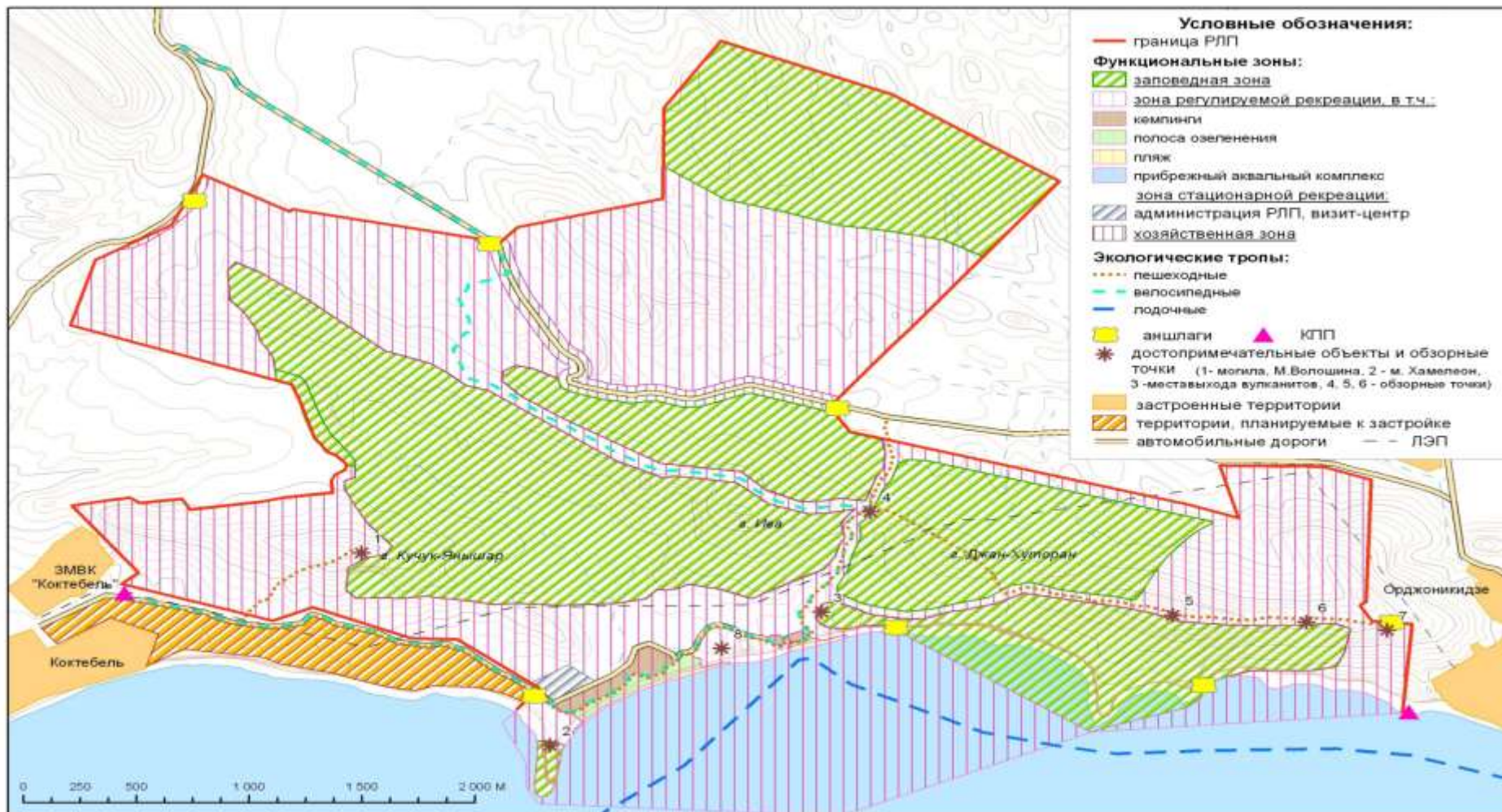
5.3. Ответственность за нарушение режима Парка устанавливается в соответствии с законодательством Российской Федерации и Республики Крым.

5.4. Граждане, а также собственники, владельцы и пользователи земельных участков, которые расположены в границах Парка, обязаны соблюдать установленный режим особой охраны Парка и несут за его нарушения административную, уголовную и иную установленную законом ответственность.

5.5. Вред, причиненный природным объектам и комплексам в границах Парка, подлежит возмещению в соответствии с утвержденными в установленном порядке таксами и методиками исчисления размера ущерба, а при их отсутствии – по фактическим затратам на их восстановление.

Приложение  
к положению о ландшафтно-  
рекреационном парке «Тихая бухта»

Функциональное зонирование Парка



Приложение 3  
к приказу Министерства экологии  
природных ресурсов  
Республики Крым  
« 25 » Апрель 2016 г. № 748

**ПОЛОЖЕНИЕ  
О ЛАНДШАФТНО-РЕКРЕАЦИОННОМ ПАРКЕ  
«ЛИСЬЯ БУХТА – ЭЧКИ-ДАГ»**

**1. ОБЩИЕ ПОЛОЖЕНИЯ**

1.1. Ландшафтно-рекреационный парк «Лисьья бухта – Эчки-Даг» (далее – Парк) в соответствии с распоряжением Совета министров Республики Крым от 05 февраля 2015 года № 69-р «Об утверждении Перечня особо охраняемых природных территорий регионального значения Республики Крым» является особо охраняемой природной территорией регионального значения (далее – ООПТ)

1.2. Парк образован без ограничения срока действия.

1.3. Парк находится в ведении Министерства экологии и природных ресурсов Республики Крым (далее – Минприроды Крыма).

1.4. Обеспечение охраны территории Парка, управление по использованию территории, проведение мероприятий по сохранению биологического разнообразия и поддержанию в естественном состоянии природных комплексов и объектов на территории Парка осуществляет Государственное автономное учреждение Республики Крым «Управление особо охраняемыми природными территориями Республики Крым» (далее – ГАУ РК «Управление ООПТ РК»).

1.5. Общая площадь территории Парка составляет 1561 га, в том числе акватория Черного моря – 310 га.

1.6. Земельные участки в границах Парка предоставляются ГАУ РК «Управление ООПТ РК» в постоянное (бессрочное) пользование в соответствии с законодательством Российской Федерации.

1.7. В границах Парка могут находиться земли других землепользователей, которые включены в его состав и на которых хозяйственная деятельность осуществляется с соблюдением общих требований к охране окружающей природной среды.

1.8. Запрещаются изъятие или иное прекращение прав на земельные участки, предоставленные ГАУ РК «Управление ООПТ РК», за исключением случаев, предусмотренных законодательством Российской Федерации.

**2. ГРАНИЦЫ ПАРКА**

2.1. Парк расположен на территории двух муниципальных образований:

2.1. Парк расположен на территории двух муниципальных образований: городского округа Феодосия и городского округа Судак между населенными пунктами: с. Солнечная долина, пгт Щебетовка и пгт Курортное.

Граница Парка следует по водоразделу горного массива Эчки-Даг, и включает всю систему долин и оврагов, открывающихся с Эчки-Дага к бухте Лисьей. Как неотъемлемая часть экосистемы Лисьей бухты в состав Парка включен прибрежный аквальный комплекс шириной до 1500 м. С северо-восточной стороны граница Парка проходит по восточным склонам гор Ашламалык и Чукур-Кая в районе мыса Крабий (Кокушин) через вершины холмов с отметками 129,5, 123,1, 159,3, 194,9 м, горы Чукур-Кая (333,9 м). Северная граница следует через вершины холмов с отметками 244,8, 282,1 и 311,6 м к нижней насосной станции водовода, подающего пресную воду в г. Судак, и далее вдоль шоссе к верхней насосной подстанции, расположенной у шоссе Феодосия – Судак. С юго-западной стороны граница Парка проходит от верхней насосной подстанции к склону Эчки-Даг (637,7 м), через вершины Кара-Оба (669,7 м), Делямет-Кая (610,7 м) к вершине холма высотой 213,9 м и далее по тальвегу Деляметской балки к берегу Черного моря. Юго-восточная (морская) граница проходит в 300 м от берега вдоль побережья Лисьей бухты Черного моря и следует от устья Деляметской балки до оврага Ветвистый.

В состав Парка не входят низовья балки Чалкинская и овраг Ветвистый (относятся к территории населенного пункта пгт Курортное).

2.2. Границы и особенности режима особой охраны Парка учитываются при разработке планов и перспектив экономического и социального развития, лесохозяйственных регламентов и проектов освоения лесов, подготовке документов территориального планирования, проведении лесоустройства и инвентаризации земель.

2.3. Границы Парка обозначаются на местности специальными информационными знаками, устанавливаемыми по периметру границ его территории.

### **3. ЦЕЛЬ СОЗДАНИЯ И ЗАДАЧИ**

3.1. Парк является природоохранным рекреационным объектом, который создан с целью сохранения в природном состоянии типичных и уникальных природных комплексов и объектов, а также обеспечения условий для организованного отдыха населения.

3.2. Основными задачами Парк являются:

сохранение ценных природных и историко-культурных комплексов и объектов, степных, песчаных береговых и прибрежно-аквальных биоценозов;

создание условий для эффективного развития туризма, отдыха и рекреационной инфраструктуры в природных условиях с соблюдением режима охраны заповедных природных комплексов и объектов;  
содействие экологическому образованию и воспитанию населения.

#### **4. РЕЖИМ ОСОБОЙ ОХРАНЫ ТЕРРИТОРИИ**

4.1. На территории Парка с учетом природоохранных, оздоровительных, научных, рекреационных, историко-культурных и иных ценностей природных комплексов и объектов, особенностей их конфигурации устанавливается дифференцированный режим охраны, восстановления и использования в соответствии с функциональным зонированием и выделяются следующие зоны:

заповедная (350 га);

регулируемой рекреации (885 га суши и 310 га акватории Черного моря);  
хозяйственная (16 га).

4.2. На территории Парка **запрещается:**

строительство и размещение стационарных и временных сооружений, не связанных с выполнением задач, возложенных на Парк;

нарушение почвенного покрова, проведение земляных работ и распашка земель, за исключением работ, связанных с осуществлением противопожарных мероприятий и проведением научных исследований;

проведение мелиоративных и любых других работ, которые могут привести к изменению гидрологического и гидрохимического режима;

геологическое изучение, разведка и добыча полезных ископаемых;

проведение взрывных работ;

уничтожение и повреждение форм рельефа и геологических отслоений, сбор образцов горных пород и минералов, остатков ископаемой флоры и фауны (кроме сбора для научных целей в установленном законодательством порядке и по согласованию с ГАУ РК «Управление ООПТ РК»);

пускание палов, выжигание растительности;

мойка автотранспортных средств на берегах водных объектов;

нарушение естественного состояния водных объектов;

любое засорение и загрязнение территории Парка и его водных объектов;

посадка летательных аппаратов и посадка пассажиров без согласования с

Минприроды Крыма;

создание объектов размещения отходов производства и потребления, радиоактивных, химических, взрывчатых, токсичных, отравляющих и ядовитых веществ;

применение ядохимикатов, минеральных удобрений, химических средств защиты растений и стимуляторов роста без согласования с уполномоченными органами и ГАУ РК «Управление ООПТ РК»;

проезд по территории вне установленных автомобильных маршрутов всех видов механизированного транспорта (за исключением транспорта государственных природоохранных и других уполномоченных органов, аварийно-спасательных формирований);

организация лагерей, мест отдыха, стоянок автотранспорта, разведение костров, пользование открытыми источниками огня, установка палаток за пределами специально предусмотренных для этих целей мест;

уничтожение или повреждение отдельных деревьев, кустарников, травянистой растительности;

сенокошение;

осуществление заготовки лекарственных растений;

осуществление сбора дикорастущих растений и их частей, кроме сбора для научных целей в установленном законодательством порядке и по согласованию с ГАУ РК «Управление ООПТ РК»;

осуществление сбора и заготовки семян деревьев, кустарников и травянистых растений, дикорастущих плодов и ягод, грибов без разрешений, предусмотренных нормативными правовыми актами Российской Федерации и Республики Крым и согласования с ГАУ РК «Управление ООПТ РК»;

разорение гнезд, нор, сбор яиц и пуха, кроме сбора в научных целях, который проводится в соответствии с требованиями действующего законодательства и по согласованию с ГАУ РК «Управление ООПТ РК»;

реинтродукция и интродукция видов растений и животных без соответствующего научного обоснования и разрешения Министерства экологии и природных ресурсов Республики Крым;

обустройство загонов и птичников, прогон, проход и выпас сельскохозяйственных животных;

проведение промысловой, спортивной и любительской охоты;

нахождение с огнестрельным, пневматическим и охотничьим оружием (за исключением лиц, осуществляющих государственный контроль и надзор, а также лиц, проводящих оперативно-розыскные мероприятия);

нахождение с метательным оружием, капканами и другими орудиями охоты, а также с продукцией добывания объектов животного мира;

нахождение с собаками охотничьих пород (за исключением используемых при организации мероприятий по охране природных комплексов и объектов, а также при проведении оперативно-розыскных и аварийно-спасательных мероприятий), нагонка и натаска собак;

нанесение на камни и деревья самовольных надписей и знаков;

проведение в пределах Парк археологических исследований без согласования с уполномоченными органами в сфере охраны культурного

наследия, а также Министерства экологии и природных ресурсов Республики Крым и ГАУ РК «Управление ООПТ РК»;

уничтожение или повреждение информационных и охранных знаков, шлагбаумов, элементов благоустройства экскурсионных экологических маршрутов;

хозяйственная и иная деятельность, которая может оказать негативное воздействие на природные объекты и комплексы Парка;

хранение горюче-смазочных материалов вне специально оборудованных площадок;

несанкционированный водозабор и сброс неочищенных сточных вод;

сбор редких и занесенных в Красные Книги Российской Федерации и Республики Крым видов растений и животных и разрушение среды их обитания;

сбор зоологических, ботанических, минералогических коллекций и палеонтологических объектов без согласования с ГАУ РК «Управление ООПТ РК» и Минприроды Крыма;

рубки, за исключением выборочных санитарных рубок, направленных на ликвидацию последствий стихийных бедствий, обеспечение противопожарной безопасности, расчистки экскурсионных экологических маршрутов, а также просек для существующих линейных объектов (в том числе в случае их реконструкции), которые проводятся в соответствии с нормативными правовыми актами Российской Федерации и Республики Крым;

проведение массовых спортивных, зрелищных и иных мероприятий вне специально выделенных для этих целей мест и без разрешения ГАУ РК «Управление ООПТ РК» и Минприроды Крыма;

подход и отход от берега маломерных судов без наличия согласованного с ГАУ РК «Управление ООПТ РК» маршрута.

предоставление земельных участков, за исключением предоставления для общественных нужд Республики Крым;

размещение рекламных и информационных щитов, не связанных с функционированием Парка.

**4.3. С целью охраны ценных природных комплексов и объектов Парка, рационального их использования и возобновления в установленном порядке, разрешается:**

выполнение восстановительных работ на землях с антропогенно нарушенными природными комплексами, а также осуществление мероприятий по предотвращению изменений природных комплексов в результате антропогенного воздействия, восстановление гидрологического режима, сохранения и восстановления растительных сообществ, исторически сложившихся видов растений и животных;

осуществление противопожарных и санитарных мероприятий, которые не нарушают режима территории, сооружения в установленном порядке зданий и



других объектов, необходимых для выполнения поставленных перед Парком задач;

проведение ремонта и реконструкции существующих, а также строительство и размещение новых стационарных и временных сооружений, связанных с выполнением задач, возложенных на Парк, по согласованию с ГАУ РК «Управление ООПТ РК» и Минприроды Крыма;

оказание платных услуг в соответствии с действующим законодательством; осуществление рекреационной и эколого-просветительской деятельности (в соответствии с научным обоснованием, при соблюдении режима особой охраны Парка и правил пожарной безопасности), по согласованию с Минприроды Крыма;

проведение научных исследований, учебных и производственных практик, экологического мониторинга и специальных природоохранных мероприятий.

4.4. Заповедная зона предназначена для охраны и восстановления наиболее ценных природных комплексов, режим которой определяется как абсолютно заповедный.

В дополнение к указанной в п.4.2. деятельности в заповедной зоне Парк запрещается:

проезд и стоянка всех видов механизированного транспорта (кроме случаев, связанных с проведением инспекторских, противопожарных и аварийно-спасательных мероприятий);

организация мест массового отдыха населения и проведение мероприятий, следствием которых является увеличение рекреационных нагрузок на природные экосистемы;

иные виды деятельности, нарушающие естественное развитие процессов и явлений и создающие угрозу вредного влияния на ее природные комплексы и объекты.

4.5. Зона регулируемой рекреации предназначена для проведения кратковременного отдыха и оздоровления населения, осмотра наиболее живописных и памятных мест.

В зоне регулируемой рекреации в дополнение к указанной в п. 4.2. деятельности запрещается:

организация стоянок транспортных средств вне отведенных мест;

организация туристских стоянок и разведение костров вне отведенных для этих целей мест.

В зоне регулируемой рекреации в дополнение к указанной в п. 4.3. деятельности разрешается:

строительство и реконструкция дорог общего пользования при наличии данных объектов в утвержденных в установленном порядке документах территориального планирования;

организация и обустройство туристических маршрутов и экологических троп, туристических стоянок, проведение пешеходных, велосипедных и конных прогулок, познавательных, туристических и экологических экскурсий,

спортивных соревнований по отдельным видам спорта по согласованию с ГАУ РК «Управление ООПТ РК» и Минприроды Крыма;

любительский лов рыбы в местах, определенных ГАУ РК «Управление ООПТ РК»;

осуществление морских прогулок вдоль побережья (в соответствии с научным обоснованием, при соблюдении режима особой охраны Парка) при согласовании маршрутов с ГАУ РК «Управление ООПТ РК».

4.6. Хозяйственная зона предназначена для проведения хозяйственной деятельности, направленной на выполнение задач, стоящих перед Парком (в ее границах могут находиться земли других землепользователей, земли которых включены в состав ландшафтно-рекреационного парка, на которых хозяйственная деятельность осуществляется с соблюдением общих требований к охране окружающей природной среды).

В хозяйственной зоне Парка разрешается:

строительство и эксплуатация хозяйственных и рекреационных объектов, сооружений, в том числе линейных сооружений, связанных с выполнением задач, возложенных на Парк;

строительство и реконструкция дорог общего пользования при наличии данных объектов в утвержденных в установленном порядке документах территориального планирования;

строительство сооружений для причаливания и обслуживания плавательных средств на основании документации, оформленной в соответствии с требованиями законодательства Российской Федерации и Республики Крым.

4.7. На территории Парка хозяйственная и иная деятельность осуществляется с соблюдением настоящего Положения и Требований по предотвращению гибели объектов животного мира при осуществлении производственных процессов, а также при эксплуатации транспортных магистралей, трубопроводов, линий связи и электропередачи, утвержденных Постановлением Правительства Российской Федерации от 13 августа 1996 года № 997.

4.8. Организация обслуживания посетителей, деятельность по обеспечению регулируемого экологического туризма, научно-исследовательская осуществляется как ГАУ «Управление ООПТ РК», так и юридическими лицами, независимо от их организационно-правовой формы, а также гражданами, осуществляющими предпринимательскую деятельность без образования юридического лица по согласованию с Минприроды Крым и по договору с ГАУ «Управление ООПТ РК».

4.9. Собственники и пользователи земельных участков, входящих в состав Парка имеют право на ведение деятельности в границах используемых ими земельных участков в соответствии с целевым назначением своих земельных участков согласно разрешительной документации, оформленной в соответствии с требованиями законодательства Российской Федерации и Республики Крым.

4.10. Проектная документация объектов, строительство, реконструкция или капитальный ремонт которых допускаются настоящим Положением на территории Парка, подлежит государственной экологической экспертизе в соответствии с Федеральным законом от 23 ноября 1995 года №174-ФЗ «Об экологической экспертизе».

## **5. ОРГАНИЗАЦИЯ ОХРАНЫ ТЕРРИТОРИИ**

5.1. Государственный надзор в области охраны и использования особо охраняемых природных территорий осуществляется Министерством экологии и природных ресурсов Республики Крым при осуществлении регионального государственного экологического надзора в соответствии с законодательством Российской Федерации, Республики Крым в порядке, установленном Советом министров Республики Крым.

Государственный надзор в области охраны и использования особо охраняемых природных территорий может также осуществляться должностными лицами ГАУ РК «Управление ООПТ РК» и иными государственными органами в соответствии с законодательством Российской Федерации, Республики Крым в порядке, установленном Советом министров Республики Крым.

5.2. Охрана территории Парка, его природных комплексов и объектов обеспечивается ГАУ РК «Управление ООПТ РК».

5.3. Ответственность за нарушение режима Парка устанавливается в соответствии с законодательством Российской Федерации и Республики Крым.

5.4. Граждане, а также собственники, владельцы и пользователи земельных участков, которые расположены в границах Парка, обязаны соблюдать установленный режим особой охраны Парка и несут за его нарушения административную, уголовную и иную установленную законом ответственность.

5.5. Вред, причиненный природным объектам и комплексам в границах Парка, подлежит возмещению в соответствии с утвержденными в установленном порядке таксами и методиками исчисления размера ущерба, а при их отсутствии – по фактическим затратам на их восстановление.

Приложение  
к положению о ландшафтно-рекреационном  
парке «Лисья бухта – Эчки-Даг»

**Функциональное зонирование ландшафтно-рекреационного парка «Лисья бухта – Эчки-Даг»**

